

Dražební vyhláška o konání Dražby dobrovolné dle zákona č. 26/2000 Sb.

V souladu s § 20 zákona č. 26/2000 Sb., zákon o veřejných dražbách, tímto níže uvedený dražebník vyhlašuje konání dobrovolné dražby.

Dražba dobrovolná

Číslo vyhlášky: A1575

1. Dražebník: **GAUTE, a.s.**
se sídlem Lidická 2006/26, Černá Pole, 602 00 Brno
IČ: 25543709
zapsána ve veřejném rejstříku vedeném Krajským soudem v Brně, oddíl B, vložka 2794

2. Navrhovatel dražby: **KRÁLOVÉHRADECKÝ KRAJ**
se sídlem Pivovarské náměstí 1245/2, 500 03 Hradec Králové
IČ: 70889546

3. Místo, datum a čas zahájení dražby:
Místo zahájení dražby: **Pivovarské náměstí 1245/2, 500 03 Hradec Králové (v
prostorách Krajského úřadu Královéhradeckého kraje), v
Zasedací místnosti Albrechta z Valdštejna, č. 9-P1.906**
Datum zahájení dražby: **12.11.2015**
Čas zahájení dražby: **13:30 hod.**

4. Místo zveřejnění této dražební vyhlášky:
- www.centralni-adresa.cz,
- www.verejnedrazby.cz a dále dle zákona 26/2000 Sb. ve znění pozdějších předpisů

5. Podrobné informace:
- v kanceláři dražebníka na adrese GAUTE, a.s., Lidická 26, 602 00 Brno, tel.: 541 213 390, e-mail: ondrej.gavlas@gaute.cz,

6. Další informace důležité pro účastníky dražby:

V případě, že účastník dražby hodlá skládat dražební jistotu dle čl. 15 a 16 této vyhlášky bankovní zárukou a dále také v případě, že účastník dražby má v úmyslu nebo je povinen nechat se v dražbě zastoupit třetí osobou, doporučujeme konzultovat texty těchto listin s dražebníkem v dostatečném předstihu před konáním dražby. V případě, že účastník dražby předloží některou z listin požadovaných dražebníkem bez náležitostí stanovených touto dražební vyhláškou nebo zákonem č. 26/2000 Sb. nebo jinými platnými právními předpisy, vystavuje se riziku, že nebude připuštěn do dražby!

7. Předmět dražby:

Označení a popis předmětu dražby, včetně příslušenství:

Předmětem dražby jsou věci nemovité včetně jejich součástí a příslušenství, a to:

- část pozemku parcelní číslo 139/2 ostatní plocha, ostatní komunikace dle GP č. 1190-83/2014 označena jako pozemek parcelní číslo 139/2 o výměře 355 m²
 - pozemek parcelní číslo 139/4 o výměře 77 m² ostatní plocha, ostatní komunikace
 - pozemek parcelní číslo st. 262 o výměře 335 m² zastavěná plocha a nádvoří, kde součástí parcely je budova s číslem popisným č. p. 223, objekt občanské vybavenosti,
- pozemky a budova zapsány v katastru nemovitostí na listu vlastnictví č. 1170 pro katastrální území a obec Pec pod Sněžkou, vedeném u Katastrálního úřadu pro Královéhradecký kraj, KP Trutnov

8. Práva a omezení na předmětu dražby vážnoucí:

Práva a závazky na předmětu dražby vážnoucí a s ním spojená, pokud podstatným způsobem ovlivňují hodnotu předmětu dražby:

Ve vztahu k předmětu dražby nejsou na listu vlastnictví č. 1170 pro katastrální území a obec Pec pod Sněžkou zapsána žádná zástavní práva, věcná břemena, předkupní práva ani jiná práva třetích osob či omezení vlastnického práva.

Navrhovateli ani dražebníkově nejsou známa práva k předmětu dražby, která by podstatným způsobem ovlivňovala hodnotu předmětu dražby, s výjimkou omezení plynoucích z platné územně plánovací dokumentace Pec pod Sněžkou.

9. Nájemní smlouvy na předmětu dražby vážnoucí:

Podle informací dostupných navrhovateli a dražebníkově nejsou uzavřeny žádné nájemní smlouvy, jejichž předmětem by byl předmět dražby nebo jeho část.

10. Stav předmětu dražby:

10.1. Popis nemovitostí:

Předmět dražby je situován v okrajové centrální části Pece pod Sněžkou, za řekou Úpou, ve strmé stráni cca 200 m od centrálního parkoviště ve směru na sjezdovku Javor a Hnědý Vrch. Přístup k objektu je po šterkové cestě na pozemcích p.č. 139/2 a 139/4. Přístup je strmý, v zimních měsících bývá objekt přístupný pouze pěšky, anebo sněžným skútreem. U objektu není možnost parkování. Objekt je napojen na veřejný vodovod, kanalizaci, elektrickou energii, zemní plyn, má osazen hromosvod. V letech 1999-2000 byla na objektu provedena oprava vnitřních rozvodů, které byly v havarijním stavu, a dále bylo provedeno zateplení vnější obálky domu s opláštěním palubkami. V suterénu objektu jsou technické místnosti kotelny a bývalé uhelny s chodbou a kamenným schodištěm, v přízemí objektu je situován vchod přes verandu, komunikační chodby, učebny a šatna, sociální zařízení, po schodišti je výstup do II. NP, kde jsou umístěny pokoje pro ubytování, bývalá ředitelna, kabinet a malá učebna, po schodišti je přístup do podkroví domu, kde jsou umístěny podkrovní pokoje, část pak tvoří sklady a půdní prostor. Podzemní a I nadzemní podlaží jsou provedeny zděné z cihelného zdiva v částech prokládaného kamenného zdiva, II. NP je hrázděné zdivo s oboustranným obkladem. Vnější fasáda je provedena se zateplením na roštu s opláštěním palubkami, vnitřní omítky jsou původní, stropy nad sklepem jsou klenbové a do I nosičů, ostatní trémové polospalné s podbitím, podlahy jsou betonové, resp. PVC a dlažby v částech pak dřevěné desky, schody dřevěné. Okna jsou špaletová dřevěná, dveře hladké a náplňové, vytápění je pomocí plynového kotle s rozvodem do radiátorů, ohřev vody boilerem, rozvody vody v části pod omítkou ostatní v potrubí na povrchu. Objekt je zvenčí v celku dobrém stavu, vnitřní konstrukce jsou však dosti dožilé, především konstrukce podlah, které jsou na mnoha místech vzduťé, provlhlé, omítky stěn a obkladů s vlhkostí.

Předmět dražby je umístěn v rozsáhlém chráněném území.

10.2. Jako doplňující informace k popisu předmětu dražby a stavu, v němž se předmět dražby nachází, slouží níže uvedený odhad předmětu dražby, který je k dispozici k nahlédnutí u dražebníka.

UPOZORNĚNÍ VE SMYSLU § 20 odst.1 písm. k) zákona č. 26/2000 Sb., ve znění pozdějších předpisů:

Údaje o předmětu dražby v dražební vyhlášce – o popisu předmětu dražby a jeho příslušenství, popisu stavu předmětu dražby a o právech a závazcích na předmětu dražby váznoucích a s ním spojených (body 7., 8., 9. a 10. vyhlášky), jsou uvedeny pouze podle dostupných informací.

11. Datum a čas konání prohlídky předmětu dražby:

I. prohlídka - dne 30.10.2015 v 16:00 hod.
II. prohlídka - dne 31.10.2015 v 10:30 hod.

Sraz zájemců k prohlídce je u místa, kde se nachází předmět dražby, tj. na adrese Pec pod Sněžkou č.p. 223, 542 21 Pec pod Sněžkou (GPS: 50°41'30.812"N, 15°43'54.431"E), s tím, že potřebné informace o stavu předmětu dražby a kontrolu nad průběhem prohlídky bude zajišťovat osoba pověřená k tomuto dražebníkem. **Informace týkající se prohlídek včetně možnosti sjednat další termíny prohlídek na tel. 541 213 390.**

12. Odhadnutá cena předmětu dražby:

Odhadnutá (zjištěná) cena: 3,000.000,- Kč (slovy tři miliony korun českých)

Tento odhad ceny předmětu dražby v místě a čase obvyklé byl zajištěn na základě znaleckého posudku č. 2998/22/2015 ze dne 24. srpna 2015, který vyhotovil Miroslav Roubec, soudní znalec pro základní obor ekonomika, odvětví ceny a odhady, se zvláštní specializací pro oceňování nemovitostí.

13. Nejnižší podání: 3,000.000,- Kč (slovy tři miliony korun českých)

14. Stanovený minimální příhoz: 10.000,- Kč (slovy deset tisíc korun českých)

15. Výše dražební jistoty: 300.000,- Kč (slovy tři sta tisíc korun českých)

16. Náležitosti nezbytné pro účast v dražbě:

16.1. Dražební jistota

a) složení dražební jistoty:

Dražební jistota musí být složena ve lhůtě počínající dnem uveřejnění této vyhlášky a končící okamžikem uvedeným dále v tomto bodě 16.1. písm. a) vyhlášky, jenž je závislý na způsobu složení dražební jistoty.

Dražební jistotu je možné složit ve lhůtě počínající dnem uveřejnění této vyhlášky

aa) a končící nejpozději zahájením dražby, je-li dražební jistota skládána na bankovní účet dražebníka, a to na bankovní účet dražebníka č. 3232291349/0800 vedený u České spořitelny, a.s., var. symbol - r.č. u fyzické osoby, IČ u právnické osoby, která dražební jistotu skládá (tato osoba dále též jen jako složitel dražební jistoty), a to buď z účtu složitela dražební jistoty na účet dražebníka nebo vložení hotovosti na účet dražebníka, ovšem vždy tak, aby mohl být dražebníkovi předložen do zahájení dražby níže uvedený doklad o složení dražební jistoty, nebo

ab) a končící nejpozději 16. hodinou pracovního dne bezprostředně předcházejícího dne konání dražby, je-li dražební jistota skládána dražebníkově ve formě bankovní záruky na základě písemného prohlášení banky v záruční listině, že tato banka uspokojí dražebníka (věřitele), a to do výše dražební jistoty, jež je uvedena výše, jestliže dražebník o plnění vyplývající z bankovní záruky písemně požádá banku, a to z toho důvodu, že dlužník (osoba, na jejíž žádost se zavázala banka záruční listinou) jako vydražitel zmařil dražbu. Dražebník (věřitel) musí být v záruční listině označen tak, jak je označen v rámci této vyhlášky. Jako podmínka přijatelnosti bankovní záruky se stanovuje, že doba platnosti takové bankovní záruky musí být 160 dní nebo déle ode dne konání dražby, na níž se bankovní záruka vztahuje. Záruční listina nemůže obsahovat žádná ustanovení, která by umožňovala bance uplatňovat jakékoliv námitky či výhrady vůči dražebníkově s výjimkou námitky, že písemné požádání o plnění z bankovní záruky bylo učiněno až po době platnosti bankovní záruky. Záruční listina nesmí obsahovat ani žádná ustanovení, která by podmiňovala vyplacení peněžitě částky, v záruční listině uvedené, na jinou podmínku, než je písemné požádání o plnění, vyplývající z bankovní záruky, učiněné ze strany dražebníka. Záruční listina nesmí obsahovat ani žádná jiná ustanovení, která by jakkoliv omezovala dražebníka při uplatňování jeho práv vyplývajících mu ze záruční listiny či mu ukládala pro dosažení plnění, vyplývajících mu ze záruční listiny, jinou povinnost (jako např. povinnost učinit předchozí výzvu dlužníkovi nebo doložení dalších písemností), než povinnost písemně požádat o toto plnění v době platnosti uvedené v záruční listině. Prohlášení v záruční listině může učinit (Záruční listinu vystavit) pouze banka se sídlem na území České republiky nebo zahraniční banka oprávněná působit v souladu se zvláštním právním předpisem (zákonem č. 21/1992 Sb., o bankách, ve znění pozdějších předpisů) na území České republiky, a toto prohlášení musí být jako listina (písemnost) předloženo dražebníkově buď v českém jazyce nebo v jiném než českém jazyce spolu s úředním překladem této písemnosti do českého jazyka.

Údaj o možnosti složení dražební jistoty platební kartou či šekem:

Složení dražební jistoty platební kartou či šekem se nepřipouští.

b) doklad o složení dražební jistoty: Dokladem o složení dražební jistoty je:

- ba) výpis z bankovního účtu složitele dražební jistoty či potvrzení banky, dle kterého byla převedena na účet č. 3232291349/0800 vedený u České spořitelny, a.s. stanovená dražební jistota, pokud platí, že dražební jistota byla ve výše stanovené lhůtě připsána na účet dražebníka, nebo
- bb) doklad (potvrzení) banky, u níž je veden výše uvedený účet dražebníka, o tom, že složitel dražební jistoty složil dražební jistotu na stanovený účet dražebníka v hotovosti či převodem z účtu složitele dražební jistoty na účet dražebníka, nebo
- bc) doklad vydaný dražebníkem potvrzující, že dražební jistota byla složena dražebníkově v plné výši, nebo
- bd) originál záruční listiny, který splňuje výše uvedené podmínky stanovené pro záruční listinu.

c) vrácení dražební jistoty:

Byla-li dražební jistota složena na účet, vrátí dražebník účastníkovi dražby, který předmět dražby nevydražil, složenou dražební jistotu včetně příslušenství bez zbytečného odkladu po skončení dražby.

Nebyla-li dražební jistota složena na účet, vrátí dražebník účastníkovi dražby, který předmět dražby nevydražil, složenou dražební jistotu bez zbytečného odkladu po skončení dražby.

Dražební jistota se vždy vrací způsobem, jakým byla vracená dražební jistota složena dražebníkově.

Bankovní záruku (záruční listinu) předloženou účastníkem dražby, který předmět dražby nevydražil, je dražebník povinen bez zbytečného odkladu vrátit účastníkovi dražby. Pokud si tento záruční listinu nevyzvedne po skončení dražby osobně u dražebníka, zašle ji dražebník tomuto účastníkovi formou listovní zásilky dodávané do vlastních rukou.

V případě upuštění od dražby vrátí dražebník složené dražební jistoty bez zbytečného odkladu po upuštění od dražby.

16.2. Identifikace účastníka dražby

Jde-li o právnickou osobu, musí se účastník dražby prokázat originálem platného výpisu

z obchodního rejstříku, event. originálem jiné listiny potvrzující subjektivitu právnické osoby, zejména výpis z jiného registru právnických osob či potvrzení příslušného orgánu o subjektivitě právnické osoby. Statutární orgán právnické osoby je dále povinen prokázat svou totožnost osobě pověřené dražebníkem platným průkazem totožnosti (občanským průkazem, pasem, průkazem o povolení k pobytu cizince).

Jde-li o fyzickou osobu, musí účastník dražby prokázat svou totožnost osobě pověřené dražebníkem platným průkazem totožnosti (občanským průkazem, pasem, průkazem o povolení k pobytu cizince).

Případný zplnomocněný zástupce účastníka dražby se prokáže příslušným zmocněním k účasti na dražbě. Toto zmocnění musí být úředně ověřeno.

16.3. Ostatní povinnosti

Účastník dražby je povinen kromě výše jmenovaného splnit náležitosti stanovené ust. § 3 zákona č.26/2000 Sb.

17. Způsob a lhůta úhrady ceny dosažené vydražením:

Cenu dosaženou vydražením nelze uhradit započetím. Platba směnkou je nepřipustná. Nepřipouští se ani platba šekem nebo platební kartou.

Dražební jistota a její příslušenství se započítá vydražiteli na cenu dosaženou vydražením.

Zbývající část ceny dosažené vydražením je vydražitel povinen do 10 (deseti) dnů od skončení dražby uhradit dražebníkovi, není-li dále stanovena jiná lhůta k úhradě ceny dosažené vydražením. Není-li cena dosažená vydražením vyšší než 200.000,- Kč, je vydražitel povinen uhradit cenu dosaženou vydražením ihned po skončení dražby. Je-li cena dosažená vydražením vyšší než 500.000,- Kč, je vydražitel povinen uhradit cenu dosaženou vydražením nejpozději do 60 (šedesáti) dnů ode dne skončení dražby.

Vydražitel je povinen uhradit cenu dosaženou vydražením ve lhůtě stanovené dle shora uvedeného buď převodem nebo vložení hotovosti na bankovní účet dražebníka č. 3232291349/0800 vedený u České spořitelny, a.s., var. symbol - r.č. u fyzické osoby, IČ u právnické osoby, která tuto cenu platí.

Byla-li vydražitelem složena dražební jistota ve formě bankovní záruky, je vydražitel povinen uhradit cenu dosaženou vydražením v plné výši ve lhůtě uvedené výše; dražebník je povinen bez zbytečného odkladu od uhrazení ceny dosažené vydražením vrátit vydražiteli záruční listinu.

18. Nabytí vlastnického práva:

Uhradí-li vydražitel cenu dosaženou vydražením ve stanovené lhůtě, přechází na něj vlastnictví předmětu dražby k okamžiku udělení příklepu. Dražebník vydá bez zbytečného odkladu vydražiteli, který nabytí vlastnictví předmětu dražby, písemné „potvrzení o nabytí vlastnictví předmětu dražby“. Potvrzení o nabytí vlastnictví je dokladem pro vydražitele, že nabytí vlastnické právo k předmětu dražby.

19. Podmínky předání předmětu dražby vydražiteli:

Nabytí-li vydražitel vlastnictví předmětu dražby, je dražebník povinen předmět dražby a listiny, které osvědčují vlastnictví a jsou nezbytné k nakládání s předmětem dražby nebo osvědčují práva vydražitele vůči předmětu dražby, předat bez zbytečného odkladu vydražiteli; vydražitel převzetí předmětu dražby písemně potvrdí, není-li dále stanoveno jinak.

Jde-li o nemovitost, podnik nebo jeho organizační složku, předá bývalý vlastník předmět dražby na základě předložení potvrzení o vlastnictví a doložení totožnosti vydražitele předmět dražby bez zbytečného odkladu vydražiteli. Dražebník je povinen na místě sepsat protokol o předání předmětu dražby; v protokolu uvede kromě označení bývalého vlastníka, dražebníka, vydražitele a předmětu dražby zejména podrobný popis stavu, v němž se předmět dražby včetně příslušenství nacházel při předání práv a závazků na předmětu dražby vážnoucích.

Veškeré náklady spojené s předáním a převzetím předmětu dražby nese vydražitel. Tato povinnost se nevztahuje k nákladům, které by jinak nebyly vznikly, jestliže je způsobil svým zaviněním bývalý vlastník nebo dražebník nebo jestliže jim tyto náklady vznikly náhodou, která se jim přihodila.

20. Odměna dražebníka:

Vydražitel není povinen platit v této dražbě odměnu dražebníka, dražba je tedy prováděna pro vydražitele bezúplatně.

21. Zmaření dražby:

Nebude-li uhrazena cena dosažená vydražením ve stanovené lhůtě, dochází k zmaření dražby a vydražitel nenabývá vlastnictví k předmětu dražby, nebude mu vydáno tedy ani potvrzení o nabytí vlastnictví a ani mu nebude předmět dražby předán a dražební jistota složená vydražitelem včetně jejího příslušenství se použije na náklady zmařené dražby.

Koná-li se opakovaná dražba, zúčtuje se zbývající část dražební jistoty složené vydražitelem, který způsobil zmaření dražby, na náklady opakované dražby. Po úhradě nákladů dražby a opakované dražby se zbývající část vrátí vydražiteli, který způsobil zmaření dražby. Vydražitel, který způsobil zmaření dražby, je povinen na výzvu dražebníka uhradit tu část nákladů dražby, kterou nepokrývá dražební jistota jím složená; to platí i pro náklady opakované dražby konané v důsledku zmaření předchozí dražby.

O případném zmaření dražby vyrozumí dražebník bez zbytečného odkladu osoby uvedené v § 20 odst. 5 zákona o veřejných dražbách.

Účastníkem opakované dražby nesmí být vydražitel, který způsobil zmaření předchozí dražby téhož předmětu dražby u téhož dražebníka, nikdo nesmí dražit za ně.

22. Daň z nabytí nemovitých věcí

Vydražitel je povinen uhradit daň z nabytí nemovitých věcí, přičemž základem daně je cena dosažená vydražením.

23. Daň z přidané hodnoty:

Přechod nemovitostí, které jsou předmětem dražby, není zdanitelným plněním.

V Brně dne 30.9.2015

Dražebník: GAUTE, a.s.

Ing. Ondřej Gavlas
předseda představenstva GAUTE, a.s.

Dušan Přikryl
místopředseda představenstva GAUTE, a.s.



VÝKAZ DOSAVADNÍHO A NOVÉHO STAVU ÚDAJŮ KATASTRU NEMOVITOSTÍ



Dosavadní stav				Nový stav									
Označení pozemku parc. číslem	Výměra parcely		Druh pozemku Způsob využití	Označení pozemku parc. číslem	Výměra parcely		Druh pozemku Způsob využití	Typ stavby Způsob využití	Zpús. určení výměr	Porovnání se stavem evidence právních vztahů			Označení dílu
	ha	m ²			ha	m ²				Díl přechází z pozemku označeného v katastru nemovitost	Číslo listu vlastnictví	Výměra dílu	
											ha	m ²	
139/2	7	05	ostat. pl.	139/2	3	55	ostat. pl.		0	139/2	1170	3	55
			ostat. komunikace				ostat. komunikace						
				139/5	3	50	ostat. pl.		0	139/2	1170	3	50
	7	05			7	05	ostat. komunikace						

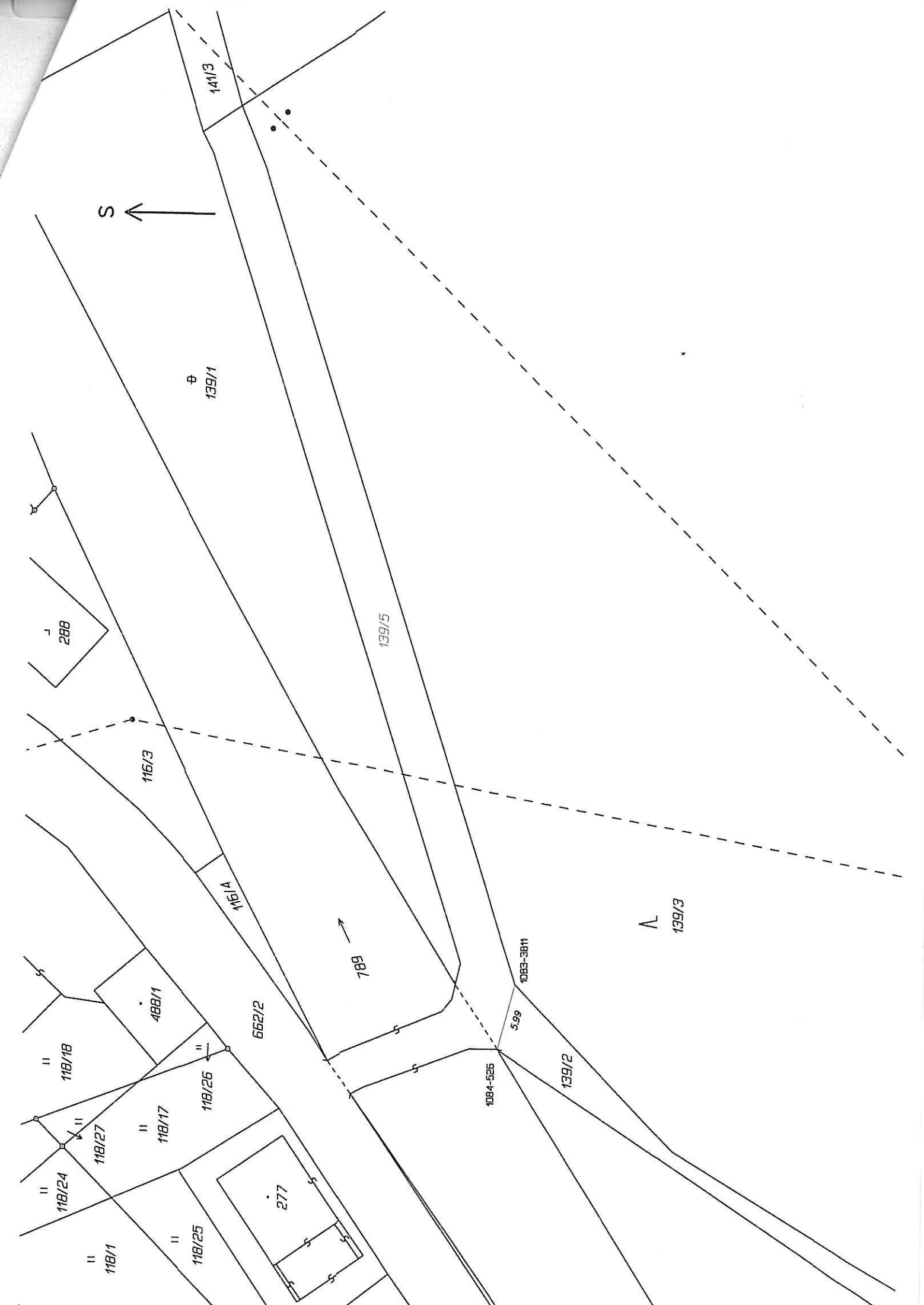
Výkaz údajů o bonitovaných půdně ekologických jednotkách (BPEJ) k parcelám nového stavu

Parcelní číslo podle		Kód BPEJ	Výměra		BPEJ na dílu parcely
katastru nemovitostí	zjednodušené evidence		ha	m ²	

Seznam souřadnic (S-JTSK)

Číslo bodu	Souřadnice pro zápis do KN			Poznámka
	Y	X	Kód kv.	
1083-3811	641733.98	988136.86	4	tes. křížek
1084-526	641739.78	988135.39	5	meř. hřeb

<h2 style="margin: 0;">GEOMETRICKÝ PLÁN</h2> <p>pro rozdělení pozemku</p>	Geometrický plán ověřil úředně oprávněný zeměměřický inženýr:	Stejnopis ověřil úředně oprávněný zeměměřický inženýr:
	Jméno, příjmení: Ing. Vlasta Glaserová	Jméno, příjmení:
	Číslo položky seznamu úředně oprávněných zeměměřických inženýrů: 407/1995	Číslo položky seznamu úředně oprávněných zeměměřických inženýrů:
	Dne: 23.5.2014 Číslo: 46/2014	Dne: Číslo:
	Náležitostmi a přesností odpovídá právním předpisům.	Tento stejnopis odpovídá geometrickému plánu v elektronické podobě uloženému v dokumentaci katastrálního úřadu.
Vyhotovitel: GEODÉZIE KRKONOŠE s.r.o. Pražská 135 541 01 Trutnov	Katastrální úřad souhlasí s očíslováním parcel.	
Číslo plánu: 1190-83/2014	 Ing. Pavel Prouza - 3. 06. 2014 769-560/2014	
Okres: Trutnov		
Obec: Pec pod Sněžkou		
Katastrální území: Pec pod Sněžkou		
Mapový list: Žacléř 6-4/12		
Dosavadním vlastníkům pozemků byla poskytnuta možnost seznámit se v terénu s průběhem navrhovaných nových hranic, které byly označeny předepsaným způsobem:		



S ↑

⊕
139/1

288

139/5

116/3

118/4

789 →

662/2

118/18

488/1

118/27

118/17

118/26

118/24

118/1

118/25

277

1084-526

5.99

1083-3611

139/2

Λ

139/3

141/3



→ 2

